

**Projekt**

z dnia 16 lutego 2024 r.

Zatwierdzony przez .....

**UCHWAŁA NR .....  
RADY GMINY HYŻNE**

z dnia 21 lutego 2024 r.

**w sprawie przyjęcia "Sołeckiej Strategii Rozwoju Wsi Szklary"**

Na podstawie art. 18 ust. 2 pkt 6 ustawy z dnia 8 marca 1990 r. o samorządzie gminnym (t.j. Dz. U. z 2023 r. poz. 40 z zm.) **Rada Gminy Hyżne uchwala, co następuje:**

**§ 1.** Przyjmuje się "Sołecką Strategię Rozwoju Wsi Szklary" stanowiącą załącznik do niniejszej uchwały.

**§ 2.** Wykonanie uchwały powierza się Wójtowi Gminy Hyżne.

**§ 3.** Uchwała wchodzi w życie z dniem podjęcia.

# *Sotecka Strata*

Załącznik do uchwały Nr .....

Rady Gminy Hyżne

z dnia 21 lutego 2024 r.

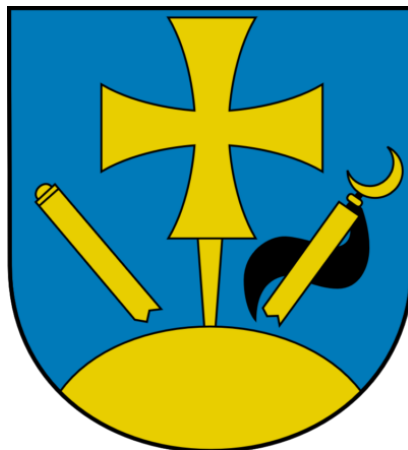
# *Rozwoju Wsi*

# *Szklary*

# *na lata 2021-2025*



**Gmina Hyżne**



Luty, 2024 r.

## Spis treści

Wstęp i opracowanie .....	3
I. Analiza zasobów .....	4
II. Analiza SWOT .....	9
III. Analiza potencjału rozwojowego wsi .....	11
IV. Wizja odnowy i rozwoju wsi .....	12
V. Plan działań priorytetowych .....	13
VI. Plan i Program Odnowy Wsi .....	14
VII. Dokumentacja fotograficzna miejscowości .....	18

## Wstęp i opracowanie

Wieś Szklary leży nad potokiem Szklara, na południowym krańcu gminy Hyżne. Główną oś komunikacyjną wyznacza droga Rzeszów - Dylągówka - Bachórz - Dynów. Krajobraz wioski budują pasma niewysokich wzgórz, tworzące tereny przeważnie otwarte, widokowe. Niewątpliwie oprócz walorów krajobrazowych największą atrakcją turystyczną wsi jest jedyny w Polsce, a najdłuższy w Europie tunel kolejki wąskotorowej o długości 602 m. Na terenie miejscowości działają organizacje, które są ściśle związane z historią wsi tj. Ochotnicza Straż Pożarna, Koło Gospodyń Wiejskich. Organizacje te jak i mieszkańcy wsi dbają o kultywowanie lokalnych tradycji oraz integrację społeczności. Wieś Szklary jest otwarta na zmiany, podąża za dobrymi i godnymi naśladowania nowościami zachowując przy tym szacunek i pamięć o tradycjach. Pojawiającym się możliwościom rozwoju towarzyszą także zagrożenia, które także spotęgowała pandemia. Eliminacja odosobnienia, pojawiające się problemy społeczne mogą być wyeliminowane poprzez wzmocnienie więzi społecznych zarówno podczas wspólnej pracy, nauki jak i zabawy.

Niniejsza strategia stanowi diagnozę obecnego stanu wsi Szklary jak i zawiera wizję jej rozwoju. Współczesne możliwości rozwoju nieodzownie są związane z uwarunkowaniami materialnymi i finansowymi. Jednakże nieoceniony kapitał stanowi wiedza oraz zaangażowanie lokalnej społeczności. Właściwe wykorzystanie dostępnych zasobów stwarza szansę na poprawę warunków życia mieszkańców, ocalenie przed niszczeniem budynków wzniesionych w czynie społecznym przez naszych przodków a także dalszy rozwój turystyki. Rozwój wsi i postęp jest konieczny by poprawić poziom życia mieszkańców i zapobiegać migracji młodych, wykształconych mieszkańców.

Niniejsza Strategia opracowana została przez Członków Grupy Odnowy Wsi.

### W opracowaniu dokumentu udział wzięli:

1. Członkowie Grupy Odnowy Wsi:
  - Lucyna Brynkus
  - Monika Kapuścińska
  - Jolanta Kotarba
  - Zofia Leśniak
  - Beata Fatyga
2. Gminny Koordynator „Podkarpackiego Programu Odnowy Wsi na lata 2021-2025”
  - Joanna Groszek.
3. Sołtys wsi – Dionizy Leśniak

**Warsztaty z cyklu “Planowanie w procesie odnowy wsi” zorganizowane zostały przez Departament Programów Rozwoju Obszarów Wiejskich Urzędu Marszałkowskiego Województwa Podkarpackiego w ramach „Podkarpackiego Programu Odnowy Wsi na lata 2021-2025”. Warsztaty odbyły się w dniu 12 lutego 2024 r.**

### Pracownicy Urzędu Marszałkowskiego Województwa Podkarpackiego:

- Waldemar Pałys
- Iwona Kochan-Warowna
- Maria Szal-Bokota

## I. Analiza zasobów

**ZASOBY** – wszelkie elementy materialne i niematerialne wsi i związanego z nią obszaru, które mogą być wykorzystane obecnie bądź w przyszłości w realizacji publicznych bądź prywatnych przedsięwzięć odnowy wsi.

Rodzaj zasobu	Opis (nazwanie) zasobu jakim wieś dysponuje	Znaczenie zasobu		
		Mate	Duże	Wyróżniające
<b>Przyrodniczy</b>				
walory krajobrazu, rzeźby terenu	Teren o zróżnicowanym ukształtowaniu: pagórki, doliny, lasy, rzeki, tereny przeważnie otwarte, widokowe.		X	
stan środowiska	Środowisko niezanieczyszczone, gleby nieskażone.		X	
walory klimatu	Klimat charakterystyczny dla tej części Polski, czyste powietrze.		X	
walory szaty roślinnej	Obszar bogaty w zróżnicowaną szatę roślinną (w tym gatunki chronione), różnorodne runo leśne oraz stary drzewostan, lasy mieszane. Większe powierzchnie lasów występują na obrzeżach wsi. Ich lokalne nazwy to: Czarny las, Hwatynia, Buczyna.		X	
cenne przyrodniczo obszary lub obiekty	Hyżnieńsko-Gwoźnicki Obszar Chronionego Krajobrazu, W Czarnym Lesie, dolinie potoku Hwatynia, wybija naturalne źródło mineralne „Katarzyna”.			X
świat zwierzęcy (ostoje, siedliska)	Dziki, sarny, jelenie, borsuki, kwiczoły, myszołowy, kruki, bażanty, jastrzębie, dzięcioły, sójki, wróble, sikorki, sowy i wiele innych		X	
wody powierzchniowe (cieki, rzeki, stawy)	Potok Szklara	X		
wody podziemne	Studnie głębinowe		X	
gleby	Gliniaste i piaskowce		X	
kopaliny	brak			
walory geotechniczne	brak			
<b>Kulturowy</b>				
walory architektury	Tunel kolejki wąskotorowej, trójprzęsłowy, łukowy most nad potokiem Szklara, Kościół, Kapliczki, krzyże przydrożne, pozostałości dworu			X
walory przestrzeni wiejskiej publicznej	Dom Strażaka i teren wokół niego, plac zabaw przy szkole		X	
walory przestrzeni wiejskiej prywatnej	brak			
zabytki i pamiątki historyczne	Tunel kolejki wąskotorowej, trójprzęsłowy, łukowy most nad potokiem Szklara, Kapliczki, krzyże przydrożne,			X
osobliwości kulturowe	Kultura chrześcijańska		X	
miejsca, osoby i przedmioty kultu	Kościół parafialny pod wezwaniem Nawiedzenia Najświętszej Maryi Panny, Kaplica cmentarna	X		
święta, odpusty, pielgrzymki	Święta katolickie, odpust parafialny, dożynki	X		

Podkarpacki Program Odnowy Wsi na lata 2021-2025

	gminne			
tradycje, obrzędy, gwara	Elementem tradycji jest wykonywanie wieńców dożynkowych, urządzenie bram weselnych, odwiedzanie domów przez kołędników w okresie Świąt Bożego Narodzenia, Uroczyście obchodzony Dzień Kobiet, Dzień Strażaka		X	
legendy, podania i fakty historyczne	<p>- W czasie okupacji niemieckiej mieszkający we wsi Wojciech Patroński udzielił pomocy Żydom, m.in. Aleksandrowi Metzowi. Jesienią 1942 do domu Patrońskiego przyjechał niemiecki żandarm, który wcześniej został poinformowany o ukrywających się Żydach. Znalazł ich, wyprowadził na pole i zastrzelił. Zamordowany został również Wojciech Patroński. W 2004 roku Instytut Jad Waszem podjął decyzję o przyznaniu Wojciechowi Patrońskiemu tytułu Sprawiedliwych wśród Narodów Świata.</p> <p>- Oddany do użytku w maju 1904 roku tunel w Szklarach jest do dnia dzisiejszego najdłuższym w Polsce i Europie tunelem kolei wąskotorowej. Drażenie tunelu rozpoczęto w lutym 1903 roku przez dwie ekipy budowlane (złożone z najlepszych specjalistów w tej dziedzinie – Włochów), które z obu stron systematycznie się do siebie zbliżały. Tempo prac, nawet jak na obecne czasy, było imponujące, dodatkowym faktem który podnosił atmosferę budowy, było pytanie czy pomiar inżynierski był dobry i czy ekipy budowlane trafią na siebie. Dzień który miał oznaczać spotkanie się ekip budowlanych okazał się tragiczny, do spotkania nie doszło ze względu opóźnienia jednej z ekip, wtedy właśnie jeden z zdesperowanych inżynierów popełnił samobójstwo. Mimo wstrząsu robotników na wiadomość o śmierci postanowili kopać dalej i tunele w ciągu doby zostały ze sobą połączone.</p>		X	
przekazy literackie	brak			
ważne postacie i przekazy historyczne	Andrzej Pluta – polski rolnik, działacz społeczny i samorządowy, poseł na Sejm Ustawodawczy, Wojciech Patroński-mieszkaniec Szklar, który zginął za ukrywanie Żydów, pośmiertnie uhonorowany tytułem Sprawiedliwy wśród Narodów Świata oraz odznaczony Krzyżem Komandorskim Orderu Odrodzenia Polski, kapral Jan Staszczak - żołnierz AK, który oddał swe życie w wieku 29 lat w obronie Ojczyzny, Zdzisław Skrzyński – fundator kaplicy, która w późniejszym okresie została rozbudowana na kościół parafialny Śp. Ks. Bronisław Markiewicz, śp. ks. Władysław Wojnar- zasłużeni proboszczowie,		X	
specyficzne nazwy	Dział, Kopanina, Bilcówka, Rola, Stawki, Stęporów, Zagumnie, Berlin	X		
specyficzne potrawy	Proziaki, pamuła, banianka, ożeniaczka	X		
dawne zawody	Kowal, bednarz, zdun, rymarz, stolarz, pszczelarz	X		

## Podkarpacki Program Odnowy Wsi na lata 2021-2025

zespoły artystyczne, twórcy	Schola, mieszkańcy wsi są członkami zespołu Karczmarze, Braci Szablarskiej, Zespołu Pieśni i Tańca Hyżniacy, cymbalista, malarki, rzeźbiarz	X		
<b>Obiekty i tereny</b>				
działki pod zabudowę mieszkaniową	istnieją		X	
działki pod domy letniskowe	istnieją	X		
działki pod zakłady usługowe i przemysł	istnieją	X		
pustostany mieszkaniowe	brak			
pustostany poprzemysłowe	Istnieją (teren po SKR, budynek Starej Szkoły)	X		
tradycyjne nie użytkowane obiekty gospodarskie (stodoły, spichlerze, kuźnie, młyny, itp.)	istnieją	X		
<b>Infrastruktura społeczna</b>				
placze publicznych spotkań, festynów	Dom Strażaka, wiata taneczna, teren wokół szkoły		X	
sale spotkań, świetlice, kluby	Sala w Domu Strażaka, Klub w Domu Strażaka		X	
miejsca uprawiania sportu	Boisko szkolne	X		
miejsca rekreacji	Plac przy tunelu		X	
ścieżki rowerowe, szlaki turystyczne	brak			
szkoły	Szkoła Podstawowa im. Tadeusza Gajcego w Szklarach		X	
przedszkola	Oddział przedszkolny przy Szkole Podstawowej im. Tadeusza Gajcego w Szklarach		X	
biblioteki	Gminna Biblioteka Publiczna w Hyżnem Filia Szklary, biblioteka szkolna	X		
placówki opieki społecznej	brak			
placówki służby zdrowia	brak			
<b>Infrastruktura techniczna</b>				
wodociąg	Wodociąg gminny			X
kanalizacja	Brak sieci kanalizacyjnej			
drogi (nawierzchnia, oznakowanie oświetlenie)	Drogi lokalne, , gminne, powiatowe, wojewódzkie o nawierzchni asfaltowej, oświetlenie – 80%		X	
chodniki, parkingi	Chodnik przy drodze powiatowej i wojewódzkiej (w części), parking przy Szkole i Kaplicy, brak parkingu przy Kościele i atrakcji turystycznej jaką jest tunel	X		
przystanki	5 przystanków	X		
sieć telefoniczna i dostępność internetu	Okręgowa Spółdzielnia Telefoniczna w Tyczynie, sieć światłowodowa		X	
telefonnia komórkowa	Dostęp do wszystkich sieci		X	
inne	brak			
<b>Gospodarka, rolnictwo</b>				
Miejsca pracy (gdzie, ile?)	Jednoosobowa działalność (samozatrudnienie) lub mikroprzedsiębiorstwa rozproszone po całej wsi: 1 sklep, 2 zakłady stolarskie, 2 tartaki, 1 warsztat samochodowy, 1 firma usługowo-budowlana, 1 firma usługowo-handlowa, 1 zakład krawiecki, 1 firma- usługi koparką,		X	
znane firmy produkcyjne i zakłady usługowe i ich produkty	Marcin Staszczak Alumont”, Angel-Pracownia krawiecka, Zakład Produkcyjno-usługowo-handlowy Wojciech Gwizdała, Firma Remontowo-		X	

Podkarpacki Program Odnowy Wsi na lata 2021-2025

	Budowlana ELBUD Andrzej Marszałek, Mechanika Pojazdowa Łukasz Żak,			
gastronomia	brak			
miejsca noclegowe	brak			
gospodarstwa rolne	Istnieją		X	
Uprawy, hodowle	Hodowla krów mlecznych, uprawy zboża i roślin oleistych		X	
możliwe do wykorzystania odpady produkcyjne	Ścinki z obróbki drewna na opał	X		
zasoby odnawialnych energii	Zasoby fotowoltaiczne na prywatnych posesjach		X	
<b>Środki finansowe i pozyskiwanie funduszy</b>				
środki udostępniane przez gminę	Środki budżetowe Gminy Hyżne		X	
środki wypracowywane	Środki wypracowane w ramach pracy własnej mieszkańców.		X	
<b>Mieszkańcy (kapitał społeczny i ludzki)</b>				
Autorytety i znane postacie we wsi	Andrzej Pluta, Wojciech Patroński, Jan Staszczak, Zdzisław Skrzyński Śp. Ks. Bronisław Markiewicz, śp. ks. Władysław Wojnar, Szymon Tadla, ks. Piotr Błażko	X		
Krajanie znani w regionie, w kraju i zagranicą	brak			
Osoby o specyficznej lub ważnej dla wiedzy i umiejętnościach, m.in. studenci	Studenci, absolwenci szkół wyższych, podyplomowych, budowlańcy, elektrycy, nauczyciele, księgowi, pracownicy administracji szczebla wojewódzkiego,	X		
Przedsiębiorcy, sponsorzy	istnieją	X		
Osoby z dostępem do Internetu i umiejętnościach informatycznych	Większość mieszkańców miejscowości		X	
Pracownicy nauki	Pracownik uczelni wyższej, nauczyciele	X		
Związki i stowarzyszenia	Ochotnicza Straż Pożarna w Szklarach, Koło Gospodyń Wiejskich w Szklarach, Rada Rodziców,			X
Kontakty zewnętrzne (np. z mediami)	Telewizja regionalna, radio, prasa, media społecznościowe	X		
Współpraca zagraniczna i krajowa	Udział mieszkańców w wyjazdach zagranicznych: miasto partnerskie Ajak na Węgrzech, występy zespołów artystycznych	X		
<b>Publikatory, lokalna prasa</b>				
Książki, przewodniki	Książka o Szklarach napisana przez mieszkańców (zaginęła), Historia szkolnictwa w Szklarach w latach 1906-2022 - Wydanie z okazji nadania im. Tadeusza Gajcego Szkole Podstawowej w Szklarach (Halina Papież)	X		
Strony www	<a href="https://spszklary.ostnet.pl/">https://spszklary.ostnet.pl/</a>	X		



## Podkarpacki Program Odnowy Wsi na lata 2021-2025

## II. Analiza SWOT

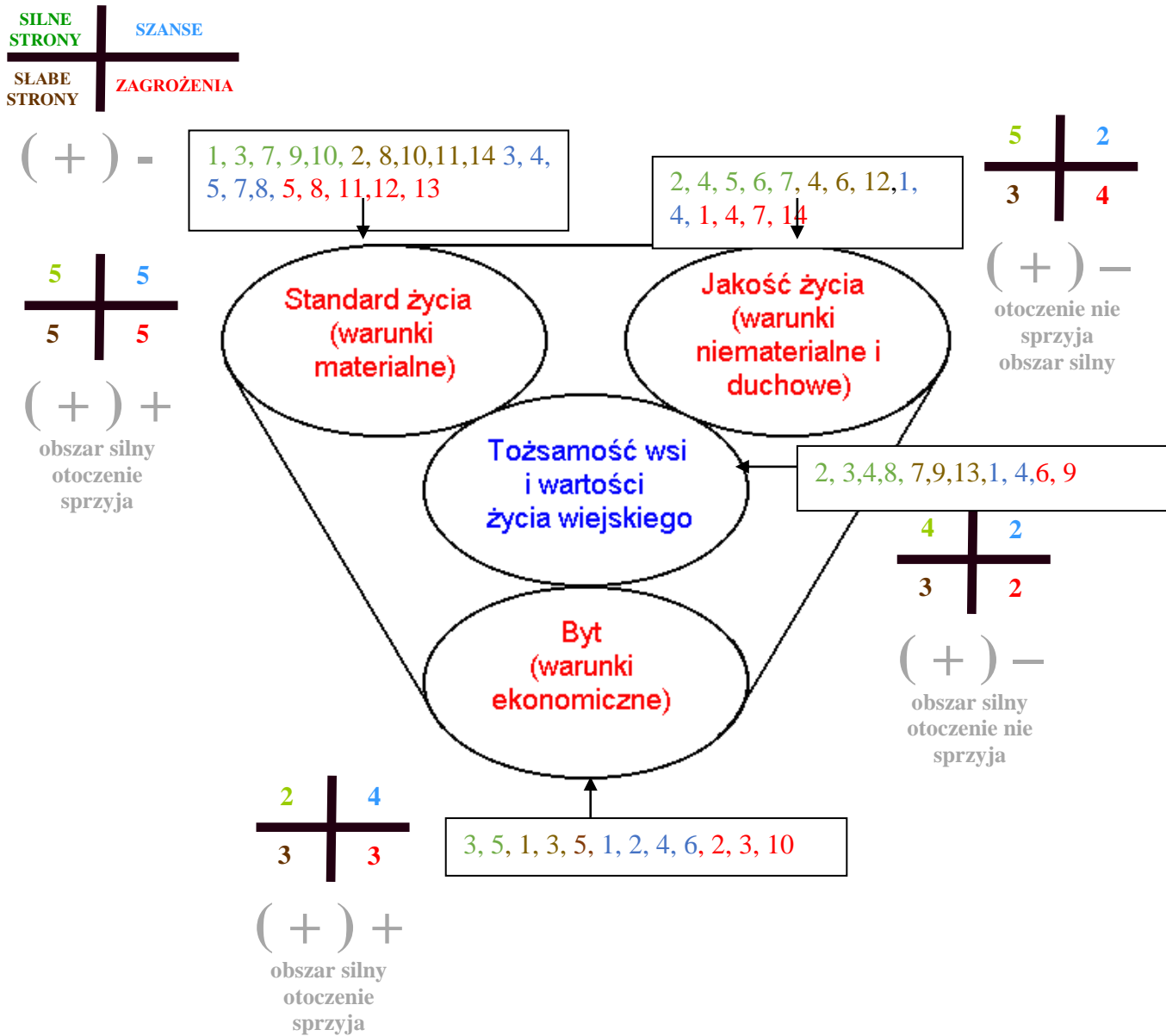


# ANALIZA **SWOT** miejscowości Szklary

<b>MOCNE</b>	<b>SŁABE</b>
<ol style="list-style-type: none"> <li>1) Atrakcyjne ukształtowanie terenu (S)</li> <li>2) Wykształcenie mieszkańców (T,J)</li> <li>3) Aktywność społeczna(S, T, B)</li> <li>4) Dostęp do szerokopasmowego internetu i telefonii (T, J)</li> <li>5) Położenie przy drodze wojewódzkiej i powiatowej (B, J)</li> <li>6) Występowanie terenów przeznaczonych do rekreacji (J)</li> <li>7) Bogata fauna i flora (S, J)</li> <li>8) Pielęgnacja lokalnych tradycji i zwyczajów (T)</li> <li>9) Współpraca i zaangażowanie OSP, KGW, Rady Sołectkiej i Rady Rodziców (S)</li> <li>10) Organizowane imprezy (S)</li> </ol>	<ol style="list-style-type: none"> <li>1) Niewystarczająca oferta komunikacji publicznej z miastem powiatowym (Rzeszów) oraz Dynowem (B)</li> <li>2) Brak placu zabaw i ścieżek rowerowych (S)</li> <li>3) Brak usługach gastronomicznych (B)</li> <li>4) Brak oferty kulturalnej dla dzieci i młodzieży we wsi. (J)</li> <li>5) Niskie zarobki (B)</li> <li>6) Niewystarczająca oferta turystyczna (J)</li> <li>7) Niedostateczna promocja wsi (T)</li> <li>8) Brak boiska sportowego (S)</li> <li>9) Niski poziom wiedzy na temat historii wsi (T)</li> <li>10) Brak reprezentacyjnego miejsca spotkań we wsi (S)</li> <li>11) Zły stan klatki schodowej, schodów w Domu Strażaka (S)</li> <li>12) Mała ilość wydarzeń integracyjnych (J)</li> <li>13) Brak chęci mieszkańców do wykonywania pracy w czynnie społecznym (T)</li> <li>14) Brak odpowiedniej wentylacji w kuchni w Domu Strażaka, wilgoć (S)</li> </ol>
<b>SZANSE</b>	<b>ZAGROŻENIA</b>
<ol style="list-style-type: none"> <li>1) Bliskie położenia Rzeszowa(J, T, B)</li> <li>2) Możliwość pozyskania środków zewnętrznych na rozwój wsi (B)</li> <li>3) Rozwój infrastruktury (S)</li> <li>4) Czyste środowisko naturalne (S, J, B, T)</li> <li>5) Modernizacja drogi wojewódzkiej (S)</li> <li>6) Rozwój odnawialnych źródeł energii (B)</li> <li>7) Występowanie na terenie wsi atrakcji turystycznej - tunel, kolej wąskotorowa (S)</li> <li>8) Występowanie źródła wody mineralnej (S)</li> </ol>	<ol style="list-style-type: none"> <li>1) Emigracja młodych mieszkańców do miast i za granicę (J)</li> <li>2) Wykluczenie komunikacyjne (B)</li> <li>3) Bezrobocie (B)</li> <li>4) Ograniczone możliwości inwestycyjne (J)</li> <li>5) Brak sieci kanalizacyjnej (S)</li> <li>6) Małe zaangażowanie młodzieży w życie publiczne (T)</li> <li>7) Zmiany klimatyczne (J)</li> <li>8) Osłabienie więzi międzypokoleniowych (S)</li> <li>9) Negatywne skutki społeczne pandemii (T)</li> <li>10) Dewastacja miejsc publicznych (B)</li> <li>11) Niszczzenie budynków użyteczności publicznej (S)</li> <li>12) Liczne potrzeby infrastrukturalne sołectw przy ograniczonym budżecie gminy (S)</li> <li>13) Wzrost cen materiałów budowlanych, problemy z zaangażowaniem wykonawców związane z obecną sytuacją – zagrożenie niewykonania zaplanowanych inwestycji (S)</li> <li>14) Niewykorzystane pomieszczenia w wyłączonym z użytkowania budynku Starej Szkoły (J)</li> </ol>

### III. Analiza potencjału rozwojowego wsi

## Analiza potencjału rozwojowego wsi Szklary



#### IV. Wizja odnowy i rozwoju wsi

### Wizja odnowy i rozwoju wsi Szklary

**Wieś Szklary wykorzystuje możliwości i dba o rozwój lokalnych wartości.**

Szklary za sprawą realizacji projektów mogą stać się miejscowością, która wzbogaci potencjał infrastrukturalny, który przyczyni się do dalszego rozwoju wsi. Rewitalizacja dostępnych obiektów stworzy szereg okoliczności do zacieśnienia więzi społecznych, dzięki czemu mieszkańcy będą dysponowali większymi zasobami wiedzy, poznają historię swej miejscowości, tożsamość oraz tradycję lokalną. Integracja międzypokoleniowa poprzez naukę, zabawę, wspólną pracę pozytywnie wpłynie na rozwój wsi. Kolejnym krokiem jest modernizacja istniejących obiektów oraz rozwój infrastruktury, który pomoże w wyciągnięciu młodzieży z domów, aby w większym stopniu uczestniczyli w życiu społecznym.

## V. Plan działań priorytetowych

Kluczowy problem	Propozycja projektu (nazwa)	Czy nas stać na realizację? (tak/nie)		Punktacja	Hierarchia
		Organizacyjne	Finansowe		
Brak przestrzeni do integracji	Remont Domu Strażaka (m. in. klatka schodowa, kuchnia, pomieszczenie na poddaszu, doposażenie kuchni).	Tak	Nie	24	I
Ograniczony dostęp do infrastruktury sportowej	Utworzenie boiska sportowego wraz z zapleczem oraz siłownią plenerową.	Tak	Nie	21	II
Ograniczona integracja mieszkańców	Budowa grilla wraz z organizacją imprezy w plenerze.	Tak	Nie	13	III
Brak monitorowania miejsc publicznych	Montaż monitoringu wraz z niezbędną infrastrukturą.	Tak	Nie	11	IV
Ograniczona wiedza nt. własnej tożsamości	Podnoszenie wiedzy nt. wsi Szklary wraz z organizacją konkursu.	Tak	Nie	6	V
Projekt jaki zgłosimy do Podkarpackiego Programu Odnowy Wsi	Remont Domu Strażaka (m. in. klatka schodowa, kuchnia, pomieszczenie na poddaszu, doposażenie kuchni).				

Liczba planowanych zadań: 5

Reprezentacyjna liczba osób reprezentująca sołectwo uczestnicząca w głosowaniu : 5

## VI. Plan i Program Odnowy Wsi

### Plan i Program Odnowy Wsi Szklary na lata 2021-2025

I. Plan rozwoju			II. Program rozwoju	
1. Cele jakie musimy osiągnąć by urzeczywistnić wizję naszej wsi	2. Co nam pomoże osiągnąć cel?		3. Co nam może przeszkodzić?	Projekty, przedsięwzięcia planowane do realizacji
	ZASOBY Czego użyjemy?	ATUTY Silne strony i szanse jakie wykorzystamy	<b>BARIERY</b> Słabe strony jakie wyeliminujemy <b>ZAGROŻENIA</b> Czego unikniemy?	
<b>A. TOŻSAMOŚĆ WSI I WARTOŚCI ŻYCIA WIEJSKIEGO</b>				
➤ Rozwój miejscowości z poszanowaniem środowiska naturalnego oraz lokalnych tradycji i zwyczajów.	Budynki użyteczności publicznej, kapliczki przydrożne, punkty widokowe, atrakcje turystyczne, Organizacje: KGW, OSP	- Wykształcenie mieszkańców - Aktywność społeczna - Dostęp do szerokopasmowego Internetu i telefonii - Pielęgnacja lokalnych tradycji i zwyczajów  -- Bliskie położenie Rzeszowa - Czyste środowisko naturalne	- Niedostateczna promocja wsi, - Niski poziom wiedzy na temat historii wsi - Brak chęci mieszkańców do wykonywania pracy w czynnie społecznym  - Małe zaangażowanie młodzieży w życie publiczne - Negatywne skutki społeczne pandemii	<ul style="list-style-type: none"> <li>➤ Podnoszenie wiedzy nt. wsi Szklary wraz z organizacją konkursu.</li> <li>➤ Realizacja warsztatów w zakresie wicia wieńców dożynkowych i rękodzieła.</li> <li>➤ Rewitalizacja krzyży, kapliczek przydrożnych oraz nagrobków znajdujących się na terenie wsi.</li> <li>➤ Wspólne kolędowanie.</li> <li>➤ Wspólna akcja sprzątania naszej miejscowości.</li> <li>➤ Utworzenie strony internetowej o miejscowości Szklary.</li> </ul>

<b>B. STANDARD ŻYCIA</b>				
<p>➤ Poprawa standardu obiektów publicznych</p>	<p>Dom Strażaka, Organizacje: KGW, OSP, Lokalni przedsiębiorcy Współpraca mieszkańców</p>	<p>- <b>Atrakcyjne ukształtowanie terenu</b> - <b>Aktywność społeczna,</b> - <b>Bogata fauna i flora</b> - <b>Współpraca i zaangażowanie OSP, KGW, Rady Sołectkiej i Rady Rodziców</b> - <b>Organizowane imprezy</b></p> <p>-Rozwój infrastruktury - Czyste środowisko naturalne - Modernizacja drogi wojewódzkiej - Występowanie na terenie wsi atrakcji turystycznej- tunel, kolej wąskotorowa - Występowanie źródła wody mineralnej</p>	<p>- Brak reprezentacyjnego miejsca spotkań we wsi - Brak placu zabaw i ścieżek rowerowych - Brak boiska sportowego - Zły stan klatki schodowej, schodów w Domu Strażaka - Brak odpowiedniej wentylacji w kuchni w Domu Strażaka, wilgoć</p> <p>- Osłabienie więzi międzypokoleniowej - Niszczenie budynków użyteczności publicznej - Brak sieci kanalizacyjnej - Liczne potrzeby infrastrukturalne sołectw przy ograniczonym budżecie gminy - Wzrost cen materiałów budowlanych, problemy z zaangażowaniem wykonawców związane z obecną sytuacją – zagrożenie niewykonania zaplanowanych inwestycji</p>	<p>➤ Remont Domu Strażaka (przeprowadzony etapami) - w szczególności klatki schodowej i kuchni. - powierzchnia schodów - sala widowiskowa - pomieszczenie na poddaszu - doposażenie kuchni.</p> <p>➤ Utworzenie boiska sportowego wraz z zapleczem oraz siłownią plenerową. ➤ Zagospodarowanie terenu wokół Domu Strażaka. ➤ Zagospodarowanie terenu wokół źródła wody mineralnej.</p>



<b>C. JAKOŚĆ ŻYCIA</b>				
<p>- Wzmocnienie więzi społecznych poprzez rozwój infrastruktury, której umiejętne wykorzystanie będzie sprzyjać integracji lokalnej społeczności.</p> <p>- Rozwój dostępu do infrastruktury sportowej</p>	<p>Istniejące zasoby, atrakcje turystyczne, Organizacje: KGW, OSP</p>	<p>- Wyształcenie mieszkańców - Dostęp do szerokopasmowego Internetu i telefonii - Położenie przy drodze wojewódzkiej i powiatowej - Występowanie terenów przeznaczonych do rekreacji - Bogata flora i fauna - Bliskie położenie Rzeszowa, - Czyste środowisko naturalne</p>	<p>- Brak oferty kulturalnej dla dzieci i młodzieży we wsi - Mała ilość wydarzeń integracyjnych - Emigracja młodych mieszkańców do miast i za granicę - Ograniczone możliwości inwestycyjne - Zmiany klimatyczne - Niewykorzystane pomieszczenia w wyłączonym z użytkowania budynku Starej Szkoły</p>	<ul style="list-style-type: none"> <li>➤ Budowa grilla wraz z organizacją imprezy w plenerze.</li> <li>➤ Rozbudowa placu zabaw przy szkole.</li> <li>➤ Utworzenie ścieżek rowerowych.</li> <li>➤ Utworzenie miejsc postojowych dla rowerów.</li> <li>➤ Zakup wyposażenia umożliwiającego organizację imprez plenerowych.</li> </ul>
<b>D. BYT</b>				
<p>Podniesienie i poprawa bezpieczeństwa mieszkańców oraz zapobieganie dewastacji mienia publicznego</p>	<p>Sieć światłowodowa, wykształceni mieszkańcy</p>	<p>- Aktywność społeczna - Położenie przy drodze wojewódzkiej i powiatowej  - Bliskie położenie Rzeszowa - Możliwość pozyskania środków zewnętrznych - Czyste środowisko naturalne - Rozwój odnawialnych źródeł energii</p>	<p>- Niewystarczająca oferta komunikacji publicznej z miastem powiatowym (Rzeszów) oraz Dynowem - Brak usług gastronomicznych - Niskie zarobki  - Wykluczenie komunikacyjne - Dewastacja miejsc publicznych - Bezrobocie - Negatywne skutki pandemii</p>	<ul style="list-style-type: none"> <li>➤ Montaż monitoringu wraz z niezbędną infrastrukturą.</li> <li>➤ Budowa lamp oświetleniowych (z uwzględnieniem odnawialnych źródeł energii) doświetlających wiaty przystanków.</li> </ul>

**Tabela: Hierarchia obszarów Planu i Programu Odnowy Wsi.**

Lp.	Obszar Planu i Programu Odnowy Wsi	Suma wszystkich barier i zagrożeń	Miejsce w hierarchii
1.	<b>A. TOŻSAMOŚĆ WSI I WARTOŚCI ŻYCIA WIEJSKIEGO</b>	5	IV
2.	<b>B. STANDARD ŻYCIA</b>	10	I
3.	<b>C. JAKOŚĆ ŻYCIA</b>	7	II
4.	<b>D. BYT</b>	6	III

Obszarem, w ramach którego, występuje największa liczba barier i zagrożeń koniecznych do zniwelowania jest standard życia. W związku z tym w pierwszej kolejności należy dążyć do realizacji zadań i projektów mających na celu wzrost standardu życia we wsi. Jednak w celu poprawy poziomu życia mieszkańców, poczucia tożsamości i integracji powinny być podejmowane tak ze działania w pozostałych obszarach zarówno w perspektywie krótko i długofalowej. Wskazanie ww. hierarchii obszarów Planu i Programu Odnowy Wsi może z czasem ulec zmianie wskutek pojawienia się nowych szans jak i zagrożeń mogących mieć wpływ na rozwój wsi.

## VII. Dokumentacja fotograficzna miejscowości



*Widok na miejscowość i Pogórze Dynowskie*



*Kościół Parafialny pw. NNMP*

Podkarpacki Program Odnowy Wsi na lata 2021-2025



*Szkoła Podstawowa im. Tadeusza Gajcego w Szklarach*



*Strażacy i budynek Domu Strażaka*



*Strażacy biorą udział w akcjach charytatywnych*



*Strażacy OSP Szklary i Brać Szablarska przy Grocie*

Podkarpacki Program Odnowy Wsi na lata 2021-2025

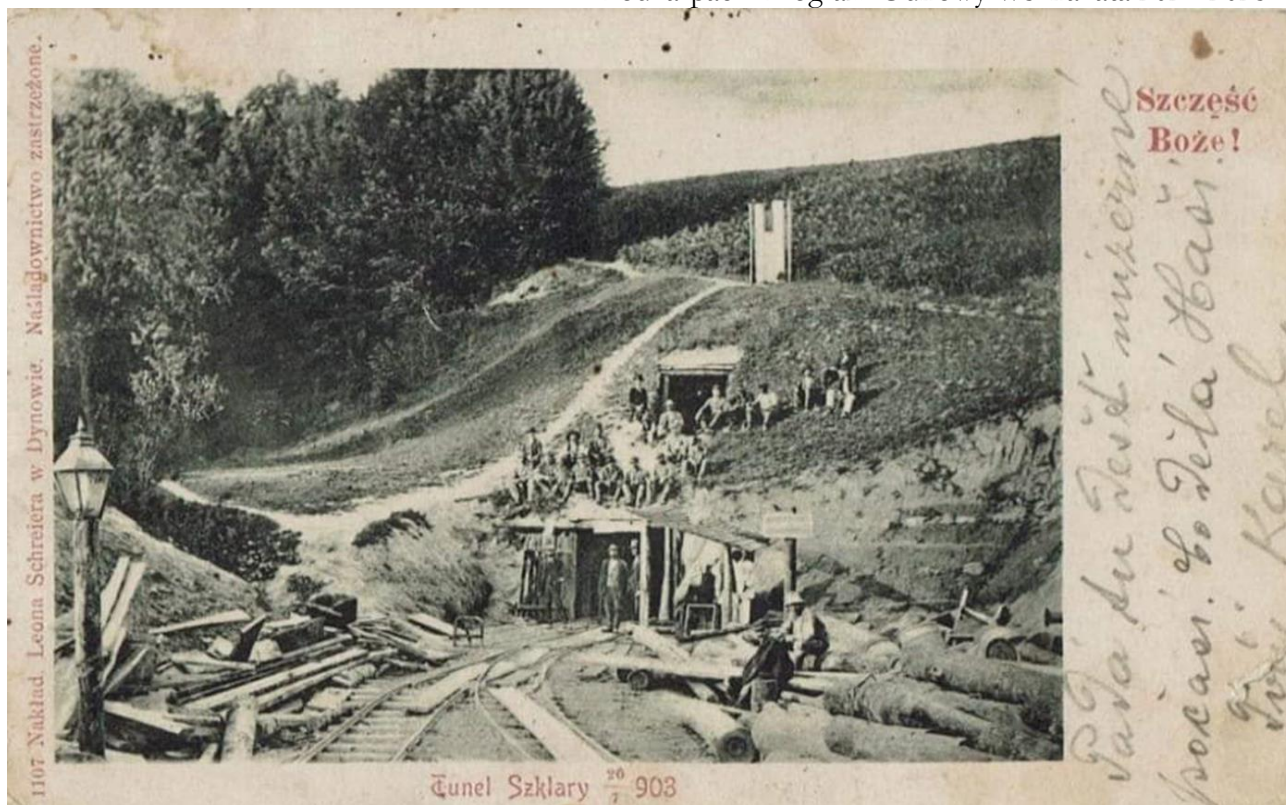


*Kultywowanie tradycji przez KGW*



Koło Gospodyń Wiejskich ze Szklar

Podkarpacki Program Odnowy Wsi na lata 2021-2025



*Prace przy budowie tunelu*



*Tunel kolejki wąskotorowej*

Podkarpacki Program Odnowy Wsi na lata 2021-2025



*Tunel zimny*



*Plac przy tunelu, miejsce spotkań i imprez*



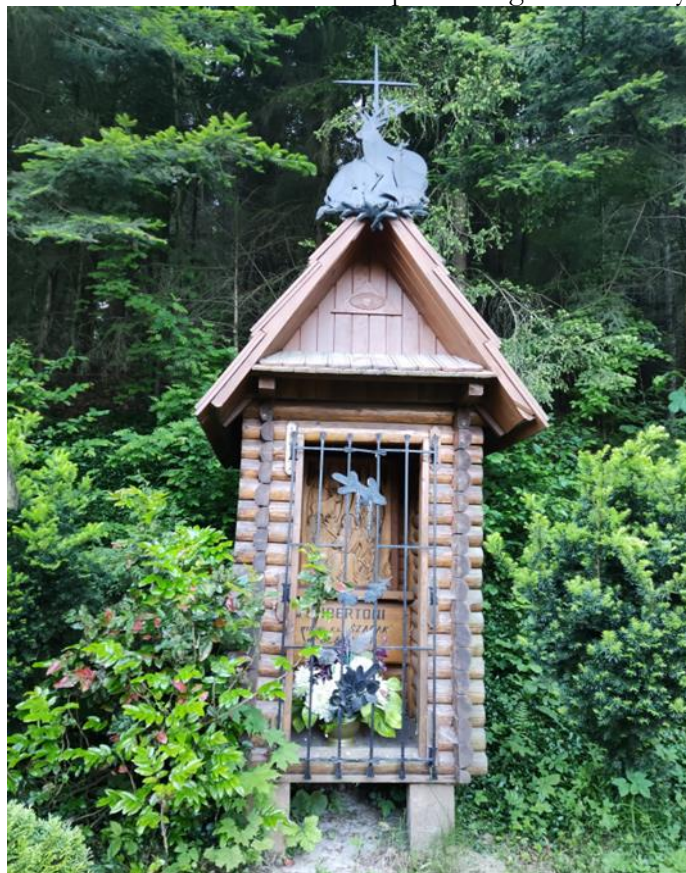


*Trójprzęsłowy łukowy most*



Źródło wody siarczkowej w Szklarach - Kwatyni

Podkarpacki Program Odnowy Wsi na lata 2021-2025



*Kapliczka św. Huberta*



*Krzyż przydrożny*

## Podkarpacki Program Odnowy Wsi na lata 2021-2025

## **Uzasadnienie**

Sołectwo Szklary zostało wytypowane do wzięcia udziału w „Podkarpackim Programie Odnowy Wsi na lata 2021-2025” w związku z tym konieczne jest zatwierdzenie „Sołeckiej Strategii Rozwoju Sołectwa Szklary” przez Radę Gminy Hyżne, po wcześniejszym przyjęciu Strategii przez Radę Sołecką.

Strategia została opracowana przez pięcioosobową Sołecką Grupę Odnowy Wsi Szklary, która uczestniczyła w warsztatach pt. „Planowanie w procesie odnowy wsi”.

Strategia została przyjęta przez Radę Sołecką w dniu 16.02.2024 r.