

**UCHWAŁA NR XXIII/188/20
RADY GMINY HYŻNE**

z dnia 1 grudnia 2020 r.

w sprawie wyznaczenia aglomeracji Hyżne

Na podstawie art. 18 ust. 2 pkt 15 ustawy z dnia 8 marca 1990 r. o samorządzie gminnym (t.j. Dz. U. z 2020 r. poz. 713 z późn. zm.) oraz na podstawie art. 87 ust. 1 i ust. 4 w związku z art. 565 ust. 2 ustawy z dnia 20 lipca 2017 r. Prawo wodne (t.j. Dz. U. z 2020 r. poz. 310 z późn. zm.) po uzgodnieniu z Regionalnym Dyrektorem Ochrony Środowiska oraz Dyrektorem Zarządu Zlewni w Krośnie **Rada Gminy Hyżne uchwała, co następuje:**

§ 1. 1. Wyznacza się aglomerację Hyżne o równoważnej liczbie mieszkańców 3298 z oczyszczalnią ścieków w miejscowości Hyżne w gminie Hyżne.

2. W skład aglomeracji wchodzi miejscowości: Brzezówka, Hyżne, Dylągówka.

§ 2. Część opisowa aglomeracji stanowi załącznik nr 1.

§ 3. Obszar i granice aglomeracji, oznaczone są na mapie stanowiącej załącznik nr 2 do uchwały.

§ 4. Wykonanie Uchwały powierza się Wójtowi Gminy Hyżne.

§ 5. Uchwała wchodzi w życie po upływie 14 dni od ogłoszenia w Dzienniku Urzędowym Województwa Podkarpackiego.

Przewodniczący Rady Gminy
Hyżne


Bogusław Kotarba

CZĘŚĆ OPISOWA AGLOMERACJI HYŻNE

1. Podstawa wyznaczenia obszaru i granic aglomeracji.

Podstawę wyznaczenia obszaru i granic aglomeracji stanowią następujące dokumenty planistyczne: Studium Uwarunkowań i Kierunków Zagospodarowania Przestrzennego Gminy Hyżne uchwalone Uchwałą nr XXVI/134/01 Rady Gminy Hyżne z dnia 29 czerwca 2001 roku oraz decyzje o warunkach zabudowy i zagospodarowania terenu.

2. Informacja o sieci kanalizacyjnej na terenie aglomeracji.

Lp.	Rodzaj kanalizacji	Długość istniejącej sieci [km]	Długość planowanej do budowy sieci [km]
1	2	3	4
1	Sanitarna grawitacyjna	55,0	0
2	Sanitarna tłoczna	2,6	0
Razem		57,6	0

3. Informacja o liczbie mieszkańców w aglomeracji.

Liczba stałych mieszkańców aglomeracji [RLM]			Liczba osób korzystających z istniejącej kanalizacji [RLM]			Mieszkańcy planowani do podłączenia do sieci kanalizacji sanitarnej [RLM]		
Mieszkańcy stali	Mieszkańcy czasowo przebywający	Sumaryczna liczba osób w aglomeracji	Mieszkańcy stali	Mieszkańcy czasowo przebywający	Sumaryczna liczba osób korzystających z istniejącej kanalizacji	Mieszkańcy stali	Mieszkańcy czasowo przebywający	Sumaryczna liczba osób planowanych do podłączenia
1	2	3	4	5	6	7	8	9
3 288	10	3 298	3 091	0	3 091	144	0	144

Liczba stałych mieszkańców w ilości 144 RLM planowanych do podłączenia do sieci kanalizacji sanitarnej zawiera się w liczbie 3288 stałych mieszkańców aglomeracji.

4. Obliczenie wskaźnika koncentracji.

Gmina nie planuje budowy sieci kanalizacji sanitarnej na terenie aglomeracji Hyżne w związku z czym nie ma konieczności obliczania wskaźnika koncentracji.

5. Informacja o przemyśle występującym w aglomeracji.

- a) Liczba RLM przemysłu w aglomeracji – 0 RLM
- b) Liczba RLM przemysłu obsługiwana przez istniejącą sieć kanalizacyjną – 0 RLM
- c) Liczba RLM przemysłu planowana do podłączenia do nowo wybudowanej sieci kanalizacyjnej wraz ze wskazaniem nazw zakładów przemysłowych planowanych do podłączenia do sieci kanalizacyjnej – 0 RLM

6. Informacja o oczyszczalni ścieków w aglomeracji.

- a) Informacja o istniejącej oczyszczalni ścieków

Lokalizacja dz. nr ewid. 2438 i 2439	
Współrzędne geograficzne oczyszczalni ścieków: szerokość: 49,9217 długość: 22,1411	
Miejscowość: Hyżne	
Rodzaj oczyszczalni: biologiczna	
Gmina: Hyżne	Powiat: rzeszowski
Województwo: Podkarpackie	
Telefon : 17 2295 306	
e-mail do kontaktów bieżących: dyrektor@zukir.pl	

b) Informacja o planowanych do budowy oczyszczalniach ścieków

W ramach istniejącej aglomeracji nie planuje się budowy nowych oczyszczalni.

c) Czy sieć kanalizacyjna zakończona jest końcowym punktem zrzutu. W przypadku odpowiedzi twierdzącej należy wskazać do której aglomeracji ścieki te będą odprowadzane, wraz z określeniem obciążenia tej oczyszczalni ścieków

Na terenie aglomeracji Hyżne nie ma końcowego punktu zrzutu. Ścieki z kanalizacji zbiorczej dostarczane są do istniejącej oczyszczalni ścieków.

d) Informacja o planowanych inwestycjach w zakresie oczyszczalni ścieków.

Planuje się rozbudowę oczyszczalni ścieków w Hyżnem o farmę fotowoltaiczną o łącznej szacowanej mocy około 270 kW wraz z niezbędną infrastrukturą towarzyszącą, która całkowicie zaspokoi zapotrzebowanie na energię elektryczną obiektu Oczyszczalni Ścieków a także zredukuje koszty eksploatacji obiektu. Planuje się również budowę kompletnej linii do przetwarzania ustabilizowanych osadów ściekowych o kodzie odpadu 190805 na nawóz mineralno - organiczny. Linia składać będzie się z silosu do magazynowania reagenta, reaktora procesu, przenośników taśmowych i ślimakowych, wiat do studzenia i suszenia gotowego produktu, kontenerów z plandeką do magazynowania gotowego produktu, ładowarki kołowej do rozgarniania i przerzucania pryzm, oraz załadunku gotowego produktu do kontenerów, ciągnika z przyczepą przystosowaną do przewozu kontenerów hakowych na terenie oczyszczalni ścieków, oraz innych maszyn i urządzeń niezbędnych w funkcjonowaniu linii przeróbki osadu. Kompletna linia znacząco ograniczy uciążliwości zapachowe, zredukuje potencjalne zagrożenie dla środowiska związane z zagospodarowaniem odpadów 190805 oraz znacząco obniży koszty związane z zagospodarowywaniem osadów ściekowych.

W ramach rozbudowy oczyszczalni ścieków planuje się budowę instalacji do odzysku surowca mineralnego z odpadu 190802 oraz remont i dostosowanie istniejącej instalacji elektrycznej wraz AKPiA do obowiązujących norm i przepisów.

7. System gospodarki ściekowej w aglomeracji.

Decyzja pozwolenie wodnoprawne na odprowadzanie ścieków oczyszczonych		
Organ, który wydał decyzję: Dyrektor Zarządu Zlewni w Krośnie Państwowego Gospodarstwa Wodnego Wody Polskie		
Numer decyzji: RZ.ZUZ.1.421.201.2019.KKn	Data wydania: 06.08.2019 r.	Termin ważności do: 15.11.2029 r.
Rodzaj istniejącej oczyszczalni ścieków: biologiczna bez usuwania biogenów, spełniająca standardy odprowadzanych ścieków		
Nominalna (projektowa) wydajność oczyszczalni [RLM] : 7600		
Przepustowość oczyszczalni (projektowa):		
Średnia dobowa [m ³ /d]: 700		Maksymalna dobowa [m ³ /d]: 2 304,29
Rodzaj i ilość ścieków dostarczanych siecią kanalizacyjną:		
Ścieki dopływające siecią kanalizacyjną z aglomeracji [m ³ /d]: 380,0		
Ilość ścieków dowożona taborem asenizacyjnym na oczyszczalnię ścieków [m ³ /d]: 15		
Aktualne obciążenie hydrauliczne oczyszczalni:		
Średnie [m ³ /d]: 380,0		Ilość ścieków oczyszczonych w roku poprzednim [m ³ /d]: 269,05
Przewidywane obciążenie hydrauliczne oczyszczalni przyłączeniu wszystkich mieszkańców na terenie aglomeracji:		
Średnie [m ³ /d]: 400,0		Przewidywana ilość ścieków oczyszczonych W roku [m ³ /d]: 400
Średnio [%] przepustowości]: 56		
Obciążenie średnie RLM= 2 667		

Odbiornik ścieków oczyszczonych zgodnie z pozwoleniem wodnoprawnym w aglomeracji Hyżne	
Nazwa ciek: potok Nieborów (T-1)	Kilometraż miejsca odprowadzania ścieków oczyszczonych: 0+400

Wartości wskaźników zanieczyszczeń ścieków surowych		
L.p.	Wskaźnik zanieczyszczeń	Stężenie zanieczyszczeń (wartość średnioroczna)
1.	BZT ₅ [mgO ₂ /L]	347,5
2.	ChZT [mgO ₂ /L]	871
3.	Zawiesina ogólna [mgO ₂ /L]	263,5

Wartości wskaźników zanieczyszczeń ścieków oczyszczonych		
L.p.	Wskaźnik zanieczyszczeń	Stężenie zanieczyszczeń (wartość średnioroczna)
1.	BZT ₅ [mgO ₂ /L]	7,48
2.	ChZT [mgO ₂ /L]	67,03
3.	Zawiesina ogólna [mgO ₂ /L]	10,43

W aglomeracji nie powstają ścieki przemysłowe.

8. Informacje dotyczące indywidualnych systemów oczyszczania ścieków obsługujących mieszkańców aglomeracji

Na terenie aglomeracji Hyżne istnieje:

- 36 szt. zbiorników bezodpływowych („szamba”).

W ramach wybudowanej kanalizacji sanitarnej gmina przewiduje podłączenie budynków wyposażonych w zbiorniki bezodpływowe. Szacuje się, że w wyniku przyłączenia 36 budynków do zbiorczej sieci kanalizacji sanitarnej z systemu zbiorczego będzie korzystać dodatkowych 144 osób.

9. Uzasadnienie określonej RLM aglomeracji.

Wyszczególnienie*	Wartość RLM
RLM stałych mieszkańców aglomeracji (Mk)	3288
RLM osób czasowo przebywających w aglomeracji (czas)	10
RLM przemysłu (prz)	0
Suma	3298

***RLM = RLM (Mk)+RLM(prz)+RLM(czas)**

gdzie:

RLM – równoważna liczba mieszkańców aglomeracji.

RLM (Mk) – RLM, tj. równoważna liczba mieszkańców obejmująca ładunek generowany przez stałych mieszkańców aglomeracji oraz osoby czasowo zameldowane; przyjmuje się 1 Mk =1RLM.

RLM (prz) – RLM wynikająca z ładunku ścieków przemysłowych odprowadzanych do kanalizacji zbiorczej. RLM wyraża wielokrotność ładunku zanieczyszczeń w ściekach odprowadzanych z obiektów przemysłowych i usługowych w stosunku do jednostkowego ładunku zanieczyszczeń w ściekach z gospodarstw domowych, odprowadzanych od jednego mieszkańca/dobę.

RLM = [BZT5 (kg/d)] / [0,06 (kg/Mk*d)]

BZT5 z przemysłu należy przyjmować na podstawie rzeczywistych ilości ścieków odprowadzanych do oczyszczalni komunalnych oraz dokonanych pomiarów stężeń w ściekach surowych. Dla nowopowstałych zakładów ładunek BZT5 szacujemy na podstawie jednostkowych wskaźników ładunków zanieczyszczeń zależnych od rodzaju ścieków.

RLM (czas) – RLM wynikająca z ładunku ścieków pochodzących od osób czasowo przebywających w aglomeracji (zarejestrowane usługi noclegowe); przyjmuje się 1 RLM = 1 zarejestrowane miejsce noclegowe.

10. Informacja o strefach ochronnych ujęć wody, zawierająca oznaczenie aktów prawa miejscowego lub o decyzjach ustanawiających te strefy oraz zakazy, nakazy i ograniczenia obowiązujące na tych terenach.

Nie dotyczy.

11. Informacja o obszarach ochronnych zbiorników wód śródlądowych zawierająca oznaczenie aktów prawa miejscowego ustanawiających te obszary oraz zakazy, nakazy i ograniczenia obowiązujące na tych obszarach.

Nie dotyczy.

12. Informacja o formach ochrony przyrody, o których mowa w art. 6 ustawy z dnia 16 kwietnia 2004 r. o ochronie przyrody, zawierająca nazwę formy ochrony przyrody oraz tytuł i miejsce ogłoszenia aktu prawnego tworzącego, ustanawiającego albo wyznaczającego formę ochrony przyrody, oraz informacja o obszarach mających znaczenie dla Wspólnoty znajdujących się na liście, o której mowa w art. 27 ust. 1 tej ustawy.

Aglomeracja zlokalizowana jest na terenie Hyżneńsko – Gwoźnickim Obszarze Chronionego Krajobrazu, który powstał na mocy Uchwały Nr XXXIX/781/13

Sejmiku Województwa Podkarpackiego z dnia 28 października 2013 r. w sprawie Hyżneńsko – Gwoźnickiego Obszaru Chronionego Krajobrazu.

Na terenie aglomeracji Hyżne znajduje się 3 uznane pomniki przyrody. Ochronie pomnikowej podlegają dwie grupy dębów szypułkowych oraz 1 dąb szypułkowy rosnący pojedynczo. Ogółem chroni się 7 egzemplarzy tego gatunku. Na terenie dawnego parku dworskiego przy Szkole Podstawowej w Hyżnem rosną dęby szypułkowe w ilości 6 szt. (akt prawny: Orzeczenie Prezydium Wojewódzkiej Rady Narodowej w Rzeszowie Nr RLSop-004-4/75 z dnia 31.07.1975 r., oraz Decyzja Nr RL.Sop-005/75 z dnia 31.07.1975 r. w sprawie uznania pomnika przyrody). Natomiast 1 dąb szypułkowy rośnie przy Szkole Podstawowej w Dylągówce (akt prawny: Orzeczenie Prezydium Wojewódzkiej Rady Narodowej w Rzeszowie Nr RLSop-004-5/75 z dnia 31.07.1975 r.).

Prowadzone inwestycje nie będą negatywnie oddziaływać na środowisko.

13. Badanie spełnienia przez aglomerację warunków Dyrektywy ściekowej 91/271/EWG.

a) Warunek I (art. 3 Dyrektywy) procent skanalizowania w aglomeracji.*

RLM agl. = 3298 – 100 %

RLM korzystających z istniejącej kanalizacji = 3 091

W roku 2020 planuje się przyłączyć do zbiorczej sieci kanalizacji sanitarnej na terenie aglomeracji 144 mieszkańców (144 RLM)

Dla planowanych i korzystających RLM z istniejącej kanalizacji = 3 091 + 144 =

3 235 procent skanalizowania w aglomeracji będzie wynosił **98,1 %**.

b) Warunek II (art. 10 Dyrektywy) wydajność oczyszczalni w aglomeracji (wyrażona w RLM).*

RLM aglomeracji – 3 298

$\xi = 380 \text{ [m}^3\text{/d]} * (400 \text{ [mg/l]}/1000) = 152 \text{ [kg/d]}$

$\text{RLM}_{\text{ocz.}} = 152 \text{ [kg/d]} / 0,06 \text{ [kg/d Mk]} = 2 533 \text{ [m}^3\text{/d]}$.

**Wydajność oczyszczalni ścieków w aglomeracjach odpowiada przynajmniej ładunkowi generowanemu na ich obszarze.*

c) Warunek III (art. 4 i art. 5 Dyrektywy) **standardy oczyszczania ścieków.***

Oczyszczalnia zlokalizowana na terenie aglomeracji Hyżne znajduje się w przedziale poniżej 10 000 RLM, w związku z czym nie ma konieczności usuwania biogenów (azotu i fosforu).

CZEŚĆ GRAFICZNA AGLOMERACJI HYŻNE

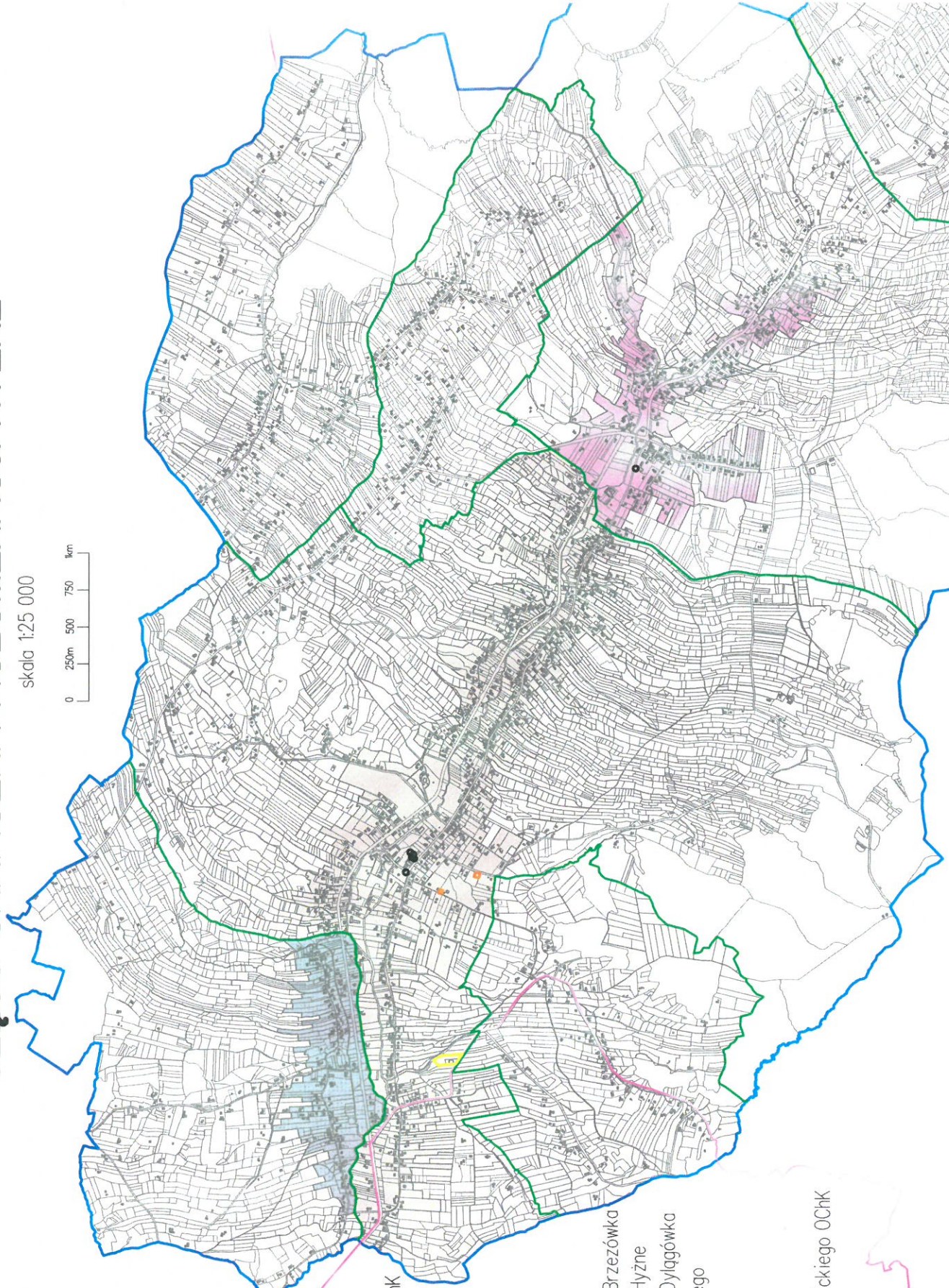
Część graficzna powinna zawierać oznaczenie:

- a) granic obszaru objętego lub przewidzianego do objęcia zasięgiem systemu kanalizacji zbiorczej gminy lub jej obszaru współtworzącego aglomerację na mapie w skali 1:10 000, a w przypadku jej braku - w skali 1:25 000,
- b) istniejących i planowanych do budowy oczyszczalni ścieków lub końcowych punktów zrzutu ścieków komunalnych, do których są odprowadzane ścieki komunalne z obszaru aglomeracji,
- c) granic administracyjnych gminy zgodnie z danymi z państwowego rejestru granic i powierzchni jednostek podziałów terytorialnych kraju,
- d) granic stref ochronnych ujęć wody obejmujących tereny ochrony bezpośredniej i tereny ochrony pośredniej zgodnie z informacjami z systemu informacyjnego gospodarowania wodami,
- e) granic obszarów ochronnych zbiorników wód śródlądowych zgodnie z informacjami z systemu informacyjnego gospodarowania wodami,
- f) granic form ochrony przyrody, o których mowa w art. 6 ustawy z dnia 16 kwietnia 2004 r. o ochronie przyrody, lub obszarów mających znaczenie dla Wspólnoty znajdujących się na liście, o której mowa w art. 27 ust. 1 tej ustawy, zgodnie z informacjami z centralnego rejestru form ochrony przyrody,
- g) skali projektu aglomeracji w formie liczbowej i liniowej.

**Obszar i granice aglomeracji mogą być wyznaczone z wykorzystaniem mapy zasadniczej.*

CZĘŚĆ GRAFICZNA AGLOMERACJI HYŻNE

skala 1:25 000



obszar wyłączenia
Hyżnięsko – Gwoźnickiego OChK

LEGENDA:

- aglomeracja na terenie m. Brzezówka
- aglomeracja na terenie m. Hyżne
- aglomeracja na terenie m. Dylągówka
- granice obrębu ewidencyjnego
- granica gminy
- oczyszczalnia
- istniejące ujęcia wody
- granica Hyżnięsko–Gwoźnickiego OChK
- pomniki przyrody

Uzasadnienie

Aglomerację Hyżne tworzy się zgodnie z art. 18 ust. 2 pkt 15 ustawy z dnia 8 marca 1990 r. o samorządzie gminnym (t.j. Dz. U. z 2020 r. poz. 713 z późn. zm.) oraz na podstawie art. 87 ust. 1 i ust. 4 ustawy z dnia 20 lipca 2017 r. Prawo wodne (t.j. Dz. U. z 2020 r. poz. 310 z późn. zm.).

Zgodnie z art. 565 ust. 2 ustawy z dnia 20 lipca 2017 r. Prawo wodne (t.j. Dz. U. z 2020 r. poz. 310 z późn. zm.) traci moc Uchwała Nr XXIX/516/16 Sejmiku Województwa Podkarpackiego z dnia 28 listopada 2016 r. w sprawie zmiany obszaru aglomeracji Hyżne, gmina Hyżne.

Rada Gminy Hyżne wyznacza Aglomerację Hyżne zgodnie z Rozporządzeniem Ministra Gospodarki Morskiej i Żeglugi Śródlądowej z dnia 27 lipca 2018 r. w sprawie sposobu wyznaczania obszarów i granic aglomeracji (Dz. U. poz. 1586).

Aglomerację ustanawia się na podstawie przeglądu aglomeracji dokonanego przez Wójta Gminy Hyżne zgodnie z art. 92 ustawy Prawo Wodne.

Zgodnie z art. 87 ust. 4 ustawy Prawo Wodne wyznaczenie aglomeracji przez Wójta Gminy Hyżne następuje po uzgodnieniu z Wodami Polskimi, a w zakresie obszarów objętych przynajmniej jedną formą ochrony przyrody z właściwym Regionalnym Dyrektorem Ochrony Środowiska.

Postanowieniem znak RZ.ZZŚ.1.417.6.2020.MG z dnia 30.09.2020 r. Dyrektor Zarządu Zlewni w Krośnie Państwowe Gospodarstwo Wodne Wody Polskie uzgodnił w/w projekt Uchwały. Na postanowienie nie wniesiono zażalenia.

Postanowieniem znak WSI.400.4.41.2020.RW.4 z dnia 13.10.2020 r. Regionalny Dyrektor Ochrony Środowiska w Rzeszowie uzgodnił w/w projekt Uchwały. Na postanowienie nie wniesiono zażalenia.

PRZEBIEG GŁOSOWANIA NAD:

w sprawie wyznaczenia aglomeracji Hyżne

Lp.	Imię i Nazwisko	Głosował
1.	Baran Jacek	ZA
2.	Bator Jan	ZA
3.	Bator Stanisław	ZA
4.	Jaworski Henryk	ZA
5.	Kołodziej Edward	ZA
6.	Kotarba Bogusław	ZA
7.	Kruła Iwona	ZA
8.	Leśniak Dionizy	ZA
9.	Majchrowska Anna	ZA
10.	Mazurkiewicz Alicja	ZA
11.	Pelc Jan	ZA
12.	Piękoś Karol	ZA
13.	Stanowski Łukasz	ZA
14.	Ślemp Leszek	ZA
15.	Ziarno Jarosław	ZA

Buch