

ZARZĄDZENIE NR 23/2024

WÓJTA GMINY HYŻNE

z dnia 19 czerwca 2024 r.

w sprawie przyjęcia Analizy zagrożeń, w tym identyfikacji miejsc, w których występuje zagrożenie dla bezpieczeństwa osób wykorzystujących obszar wodny do pływania, kąpania się, uprawiania sportu lub rekreacji na terenie Gminy Hyżne

Na podstawie art. 30 ust. 1, art. 31 i art. 33 ust. 1 ustawy z dnia 8 marca 1990 r. o samorządzie gminnym (Dz.U. z 2024 r. poz. 609) oraz zgodnie z art. 4 ust. 1 ustawy z dnia 18 sierpnia 2011 r. o bezpieczeństwie osób przebywających na obszarach wodnych (Dz. U. z 2023 r., poz. 714) **zarządzam, co następuje:**

§1

Przyjmuję się „Analizę zagrożeń w tym identyfikację miejsc, w których występuje zagrożenie dla bezpieczeństwa osób wykorzystujących obszar wodny do pływania, kąpania się, uprawiania sportu lub rekreacji na terenie Gminy Hyżne” stanowiącą załącznik Nr 1 do niniejszego Zarządzenia.

§2

Umieszcza się analizę zagrożeń, o której mowa w §1 na stronie bip.hyzne.pl.

§3

Wykonanie Zarządzenia powierza się Kierownikowi Referatu Organizacyjnego Urzędu Gminy Hyżne.

§4

Zarządzenie wchodzi w życie z dniem podpisania.

WÓJTA GMINY

Bartłomiej Kuchta

Sprawdzono pod względem
formalno-prawnym

adu. Wojciech Wróbel

Wróbel *AKM*

**Analiza zagrożeń, w tym identyfikacji miejsc,
w których występuje zagrożenie dla
bezpieczeństwa osób wykorzystujących
obszar wodny do pływania,
kąpania się, uprawiania sportu lub rekreacji
na terenie Gminy Hyżne**

Zatwierdził:

WÓJT GMINY

Bartłomiej Kuchta

Hyżne, czerwiec 2024

Spis treści

1. Cel i podstawy prawne opracowania.....	3
2. Podstawowe informacje o Gminie Hyżne.....	3
2.1 Położenie i podział administracyjny.....	3
2.2 Charakterystyka akwenów wodnych znajdujących się na terenie Gminy Hyżne.	4
3. Miejsca, w których występuje zagrożenie dla bezpieczeństwa osób wykorzystujących obszar wodny do pływania, kąpania się, uprawiania sportu i rekreacji.....	4
3.1 Zbiornik wodny w miejscowości Dylągówka.....	4
3.2 Rzeki przepływające przez teren Gminy Hyżne.	8
4. Planowane przedsięwzięcia.	9
4.1 Zagospodarowanie terenu zielonego wokół zalewu w miejscowości Dylągówka.....	9
4.2 Oznakowanie zalewu.	9
5. Zagrożenia dla osób przebywających na obszarach wodnych i ich przyczyny.	10
6. Zakazy i obowiązki osób przebywających na obszarze wodnym.	10
6.1 Zakazy i ograniczenia dotyczące korzystania z obszaru wodnego.....	10
6.2 Obowiązki osób korzystających z obszarów wodnych.....	11
6.3 Zalecenia dla osób przebywających nad wodami w celu zminimalizowania zagrożeń dla bezpieczeństwa:.....	12
7. Kontakty alarmowe pomocne w przypadku zagrożenia.....	12
8. Podsumowanie:	13

W dokumencie wykorzystano fotografie pochodzące ze zbioru zdjęć Gminy Hyżne.

1. Cel i podstawy prawne opracowania.

Celem niniejszego opracowania jest analiza zagrożeń dla osób przebywających na obszarach wodnych na terenie Gminy Hyżne, w tym identyfikacja miejsc, w których występuje zagrożenie dla bezpieczeństwa osób wykorzystujących obszar wodny do pływania, kąpania się, uprawiania sportu lub rekreacji. Zgodnie z art. 4 ust. 1 ustawy z dnia 18 sierpnia 2011 r. o bezpieczeństwie osób przebywających na obszarach wodnych (Dz. U. z 2023 r., poz. 714) zapewnienie bezpieczeństwa na obszarach wodnych polega w szczególności na:

- dokonaniu, we współpracy z policją i działającymi na danym terenie podmiotami, o których mowa w art. 12 ust. 1, analizy zagrożeń, w tym identyfikacji miejsc, w których występuje zagrożenie dla bezpieczeństwa osób wykorzystujących obszar wodny do pływania, kąpania się, uprawiania sportu lub rekreacji;
- oznakowaniu i zabezpieczeniu terenów, obiektów i urządzeń przeznaczonych do pływania, kąpania się, uprawiania sportu lub rekreacji na obszarach wodnych;
- prowadzeniu działań profilaktycznych i edukacyjnych dotyczących bezpieczeństwa na obszarach wodnych, polegających w szczególności na:
 - oznakowaniu miejsc niebezpiecznych;
 - objęciu nadzorem, we współpracy z policją i podmiotami, o których mowa w art. 12 ust. 1, miejsc niebezpiecznych, w tym miejsc zwyczajowo wykorzystywanych do kąpieli;
 - uświadamianiu zagrożeń związanych z wykorzystywaniem obszarów wodnych, w szczególności prowadzeniu akcji edukacyjnych wśród dzieci i młodzieży szkolnej;
 - informowaniu i ostrzeganiu o warunkach pogodowych oraz innych czynnikach mogących powodować utrudnienia lub zagrożenia dla zdrowia lub życia osób;
 - zapewnieniu warunków do organizowania pomocy oraz ratowania osób, które uległy wypadkowi lub są narażone na niebezpieczeństwo utraty życia lub zdrowia.

Zgodnie z art. 4 ust. 2 ustawy, za zapewnienie bezpieczeństwa, o którym mowa w art. 4 ust. 1 w/w ustawy, odpowiada właściwy miejscowo wójt (burmistrz, prezydent miasta) – zwani dalej „zarządzającym obszarem wodnych”. Zadania o których mowa w art. 4 ust. 1 ustawy, wykonywane przez wójta (burmistrza prezydenta miasta) na obszarze, o którym mowa w art. 4 ust. 2 pkt 3, należą do zadań własnych gmin.

2. Podstawowe informacje o Gminie Hyżne.

2.1 Położenie i podział administracyjny.

Gmina Hyżne położona jest w południowo - wschodniej części województwa podkarpackiego, w odległości około 20 km od Rzeszowa. W skład gminy wchodzi następujące sołectwa: Brzezówka, Dylągówka, Grzegorzówka, Hyżne, Nieborów, Szklary i Wólka Hyżneńska. Gmina graniczy od południowego wschodu z gminą Dynów, od północy z gminą Chmielnik, od północnego zachodu z gminą Tyczyn, od południowego zachodu

z gminą Błażowa, od wschodu z gminą Jawornik Polski (powiat przeworski), a od północnego wschodu z gminą Markowa (powiat łańcucki).

2.2 Charakterystyka akwenów wodnych znajdujących się na terenie Gminy Hyżne.

Gmina leży w zlewniach rzek Wisłok i San. Jej południowo zachodnia część jest odwadniana za pośrednictwem potoku Tatyna, który wpada do rzeki Strug (zlewnia Wisłoka), południowo wschodnia za pośrednictwem potoku Szklarka do Sanu, zaś północno wschodnia do Wisłoka, za pośrednictwem potoku Mlecza. Potoki mają charakter cieków górskich, nie są uregulowane, a ich brzegi nie są umocnione.

Oprócz naturalnych cieków wodnych, na terenie gminy występuje także antropogeniczny zbiornik wody. Jego szczegółowa charakterystyka znajduje się w rozdziale 3.1.

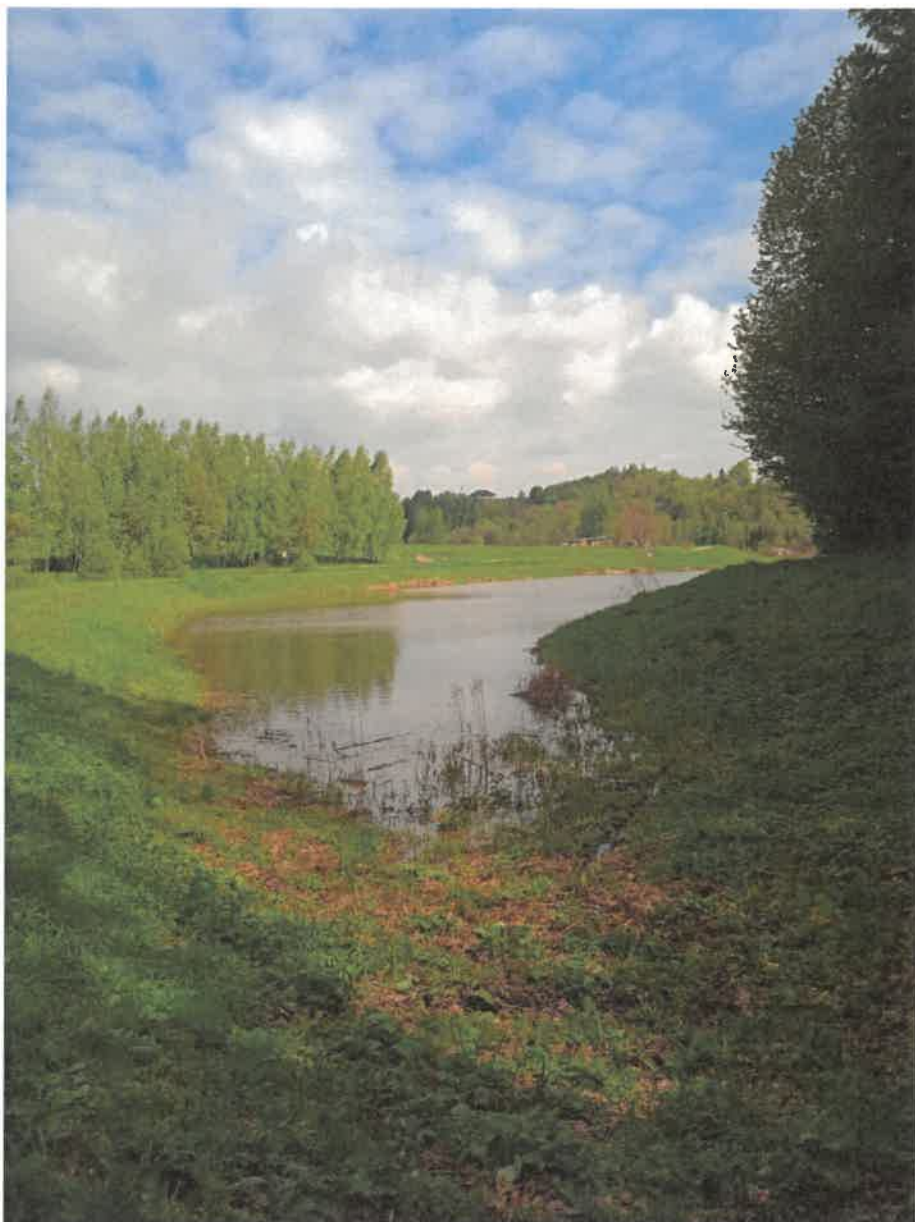
3. Miejsca, w których występuje zagrożenie dla bezpieczeństwa osób wykorzystujących obszar wodny do pływania, kąpania się, uprawiania sportu i rekreacji.

3.1 Zbiornik wodny w miejscowości Dylągówka.

Na terenie gminy Hyżne jedynym akwenem wodnym wykorzystywanym rekreacyjnie był zalew w miejscowości Dylągówka. Znajduje się tuż obok stoku narciarskiego „Ostra Góra”, u podnóża wzniesienia porośniętego lasem iglastym. Jego powierzchnia to 1,5 ha. Zlokalizowany jest na działce gminnej. Jego utworzenie miało na celu pełnienie funkcji retencyjnej. Obecnie trwają prace nad zwiększeniem atrakcyjności turystycznej tego miejsca. Obok zalewu zostało wybudowane boisko do siatkówki plażowej o powierzchni około 280 m². Została również wykonana droga zapewniająca dojazd do zalewu. Koszenie trawy wokół zalewu wykonuje Zakład Usług Komunalnych w Hyżnem.

Na podstawie oględzin miejsc potencjalnie niebezpiecznych dla zdrowia i życia ludzi na obszarach wodnych gminy Hyżne należy stwierdzić, że jedynie ogólnodostępny zalew w Dylągówce może stanowić zagrożenie dla osób wykorzystujących akweny do kąpania się, uprawiania sportu lub rekreacji. Ze względu na niewielką głębokość zbiornika, dotyczy to przede wszystkim osób nieletnich pozostających bez nadzoru. Mimo tego, jest to zagrożenie niewielkie ze względu na to, że akwen obecnie nie jest użytkowany do kąpieli. W ramach akcji prewencyjnych przy współpracy z Ochotniczymi Strażami Pożarnymi z terenu gminy Hyżne planowane są akcje informacyjne i edukacyjne dla dzieci i młodzieży z zakresu występujących zagrożeń oraz zachowania bezpieczeństwa na obszarach wodnych i zalodzonych. W przypadku działań ratowniczych na akwenach wodnych, w pierwszej kolejności działania podejmują jednostki ochrony przeciwpożarowej: OSP

Hyżne, OSP Dylągówka, OSP Szklary, OSP Wólka Hyżneńska, OSP Brzezówka i OSP Grzegorzówka.



1. Zalew w Dylągówce od strony zachodniej.



2. Zalew w Dylągówce.



3. Zalew w Dylągówce – widok na tabliczkę informującą o zakazie kąpieli.



4. Zalew w Dylągówce – zasuwa spustowa na zbiorniku retencyjnym.

3.2 Rzeki przepływające przez teren Gminy Hyżne.

Na terenie gminy Hyżne następujące ciek naturalne wchodzą w skład Jednolitych Części Wód Powierzchniowych:

- Tatyna (JCWP Strug od Chmielnickiej Rzeki do ujścia PLRW2000142265699),
- Szklarka (JCWP Szklarka PLRW2000122235529),
- Mlecza (Zachodnia) i łęg (Mlecza do Łopuszki PLRW200012226856).

Z uwagi na charakter wód powierzchniowych płynących, nie stanowią one odpowiedniego miejsca do kąpania się, czy plażowania.

4. Planowane przedsięwzięcia.

4.1 Zagospodarowanie terenu zielonego wokół zalewu w miejscowości Dylągówka.

W 2023 roku rozpoczęto opracowanie dokumentacji projektowo-kosztorysowej na zagospodarowanie terenu wokół zalewu w Dylągówce, w ramach której planuje się utworzenie ogólnodostępnego terenu rekreacyjnego przeznaczonego do wypoczynku oraz organizacji imprez plenerowych.

W ramach zagospodarowania terenu planuje się utworzenie m.in.:

- ogólnodostępnej tężni solankowej z zagospodarowaniem terenu przyległego;
- budynku – pawilonu sezonowego wielofunkcyjnego;
- komnaty/groty solnej dla min. 5 osób mogących korzystać jednocześnie;
- alejek i utwardzonych ścieżek spacerowych;
- drewnianego placu zabaw dla dzieci;
- wodnego placu zabaw;
- infrastruktury do obsługi osób uprawiających turystykę rowerową (MOR);
- miejsc postojowych dla osób zmotoryzowanych;
- miejsca umożliwiającego prowadzenie letniego kina plenerowego wraz z miejscem na scenę do występów kulturalnych;
- nasadzeń oraz małej architektury;
- wodotrysku w tafli zbiornika;
- drewnianych kładek, pomostów i mola nad powierzchnią wody.

4.2 Oznakowanie zalewu.

Zgodnie z Rozporządzeniem Ministra Spraw Wewnętrznych z dnia 6 marca 2012 r. w sprawie sposobu oznakowania i zabezpieczania obszarów wodnych oraz wzorów znaków zakazu, nakazu oraz znaków informacyjnych i flag (Dz. U. z 2022 r. poz. 1979) obszar zalewu w Dylągówce zostanie odpowiednio oznaczony tabliczkami „Zakaz kąpielii”.



5. Zagrożenia dla osób przebywających na obszarach wodnych i ich przyczyny.

Korzystając z obszarów wodnych należy pamiętać i liczyć się z zagrożeniami wynikającymi z nieodpowiedniego korzystania z nich. Każde miejsce może być potencjalnym zagrożeniem dla bezpieczeństwa osób wykorzystujących obszar wodny do pływania, kąpieli, uprawiania sportu czy rekreacji. Bezpieczeństwo zależy przede wszystkim od świadomości i zachowania się osób korzystających z obszarów wodnych.

Czynnikami wpływającymi na ilość osób korzystających z obszarów wodnych mogą być sprzyjające warunki atmosferyczne i okres wakacyjny. W tym czasie wzrasta liczba osób korzystających z wypoczynku nad wodą.

Zagrożeniami dla osób korzystających z akwenów wodnych są przede wszystkim:

- brak umiejętności pływania lub niewłaściwa ocena tych umiejętności;
- kąpiel w stanie nietrzeźwości lub po użyciu środków odurzających;
- pływania w strefy porośnięte roślinnością wodną lub w miejsca bagniste;
- wykonywanie skoków do wody w miejscach nierozpoznanych,
- korzystanie z akwenów podczas złych warunków atmosferycznych (np. niska temperatura wody, wyładowania atmosferyczne);
- wejście na akweny zalodzone bez wiedzy o grubości lodu oraz odpowiedniego zabezpieczenia.

6. Zakazy i obowiązki osób przebywających na obszarze wodnym.

6.1 Zakazy i ograniczenia dotyczące korzystania z obszaru wodnego.

Zgodnie z art. 32 ust. 1 ustawy z dnia 20 lipca 2017 r. Prawo wodne (Dz. U. z 2023 r. poz. 1478) każdemu przysługuje prawo do powszechnego korzystania z publicznych śródlądowych wód powierzchniowych, jeżeli przepisy ustawy nie stanowią inaczej. Ponadto prawo do powszechnego korzystania z wód nie sprowadza się wyłącznie do prawa do kąpieli, ale służy do zaspokajania potrzeb osobistych, gospodarstwa domowego lub rolnego, bez stosowania specjalnych urządzeń technicznych, a także do wypoczynku, uprawiania turystyki, sportów wodnych oraz, na zasadach określonych w przepisach odrębnych, amatorskiego połowu ryb, zatem zakaz kąpieli nie oznacza zakazu powszechnego korzystania z wód. Nie wszystkie wody powierzchniowe stanowią obszary bezpieczne i właściwe do kąpieli. Na wodach powierzchniowych nadających się do tego celu mogą być wyznaczane kąpieliska lub miejsca okazjonalnie wykorzystywane do kąpieli, zdefiniowane szczegółowo w ustawie Prawo wodne. W przepisach ww. ustawy zostały określone wymagania dla kąpielisk oraz miejsc okazjonalnie wykorzystywanych do kąpieli, a także zostały sprecyzowane obowiązki organizatorów takich miejsc. Korzystanie z kąpieli dozwolone jest wyłącznie na terenie kąpielisk lub miejsc okazjonalnie wykorzystywanych

do kąpielii - w miejscach do tego wyznaczonych i wyraźnie oznakowanych, w których zapewnione jest spełnienie wszystkich wymagań określonych przepisami prawa, zapewniających bezpieczeństwo osób korzystających z tych miejsc, w tym dotyczących obecności ratowników oraz prowadzenia badań stanu sanitarnego wody. Za kąpiel w miejscu zabronionym, zgodnie z zapisem art. 55 ustawy z dnia 21 maja 1971 r. Kodeks wykroczeń (Dz. U. z 2023 r., poz. 2119) grozi kara grzywny do 250 albo kara nagany. W przypadku osób nieletnich - z uwagi na fakt, że ustawa o postępowaniu w sprawach nieletnich, określająca wykroczenia, za które nieletni ponoszą odpowiedzialność, nie wskazuje ww. art. 55 Kodeksu wykroczeń - dowody potwierdzające ww. czyn rozpatrywane są przez sąd rodzinny i nieletnich. Ponadto Zarządzający obszarem wodnym zgodnie z art. 6 i art. 7 ustawy z dnia 18 sierpnia 2011 r. o bezpieczeństwie osób przebywających na obszarach wodnych (Dz. U. z 2023 r. poz. 714) ma prawo nie wpuścić na obszar wodny lub żądać opuszczenia go przez osobę, której zachowanie wskazuje na nietrzeźwość lub bycie pod wpływem środków odurzających. Analogicznie zabrania się prowadzenia w ruchu wodnym statku lub innego obiektu pływającego niebędącego pojazdem mechanicznym osobom, które są w stanie nietrzeźwości lub pod wpływem środków odurzających.

Na terenie gminy Hyżne do czasu sporządzenia niniejszego opracowania nie wyznaczano kąpielisk lub miejsc okazjonalnie wykorzystywanych do kąpielii w rozumieniu przepisów ustawy z dnia 20 lipca 2017 r. Prawo Wodne (Dz. U. z 2023 r. poz.1478).

6.2 Obowiązki osób korzystających z obszarów wodnych.

Na terenie gminy Hyżne występuje jeden, wskazany w rozdziale 3.1, obszar wodny, przy czym nie stanowi on tzw. wyznaczonego obszaru wodnego, tj. kąpieliska czy miejsca okazjonalnie wykorzystywanego do kąpielii. Niemniej jednak należy pamiętać, iż zgodnie z art. 3 ustawy z dnia 18 sierpnia 2011 r. o bezpieczeństwie osób przebywających na obszarach wodnych (Dz. U. z 2023 r. poz. 714) osoby przebywające na obszarach wodnych, obowiązane są do zachowania należytej staranności w celu ochrony życia i zdrowia własnego oraz innych osób, a w szczególności:

- zapoznania się z zasadami korzystania z danego terenu, obiektu lub urządzenia i ich przestrzegania;
- stosowania się do znaków nakazu i zakazu znajdujących się na danym terenie, obiekcie lub urządzeniu;
- zapoznania się i dostosowania swoich planów aktywności do umiejętności oraz aktualnych warunków atmosferycznych;
- użytkowania sprzętu odpowiedniego do rodzaju podejmowanej aktywności, sprawnego technicznie i zgodnie z jego przeznaczeniem i zasadami użycia;
- bezzwłocznego informowania odpowiednich służb ratowniczych o zaistniałym wypadku lub zaginięciu osoby, oraz o innych zdarzeniach nadzwyczajnych mogących mieć wpływ na bezpieczeństwo osób.

6.3 Zalecenia dla osób przebywających nad wodami w celu zminimalizowania zagrożeń dla bezpieczeństwa:

- kąpać się w miejscach strzeżonych przez ratowników, odpowiednio oznakowanych i zorganizowanych;
- unikać kąpieli w pobliżu urządzeń i budowli wodnych - mostów, jazów, zapór;
- unikać kąpieli w miejscach zarośniętych, zanieczyszczonych, trudno dostępnych;
- na kąpielisku przestrzegać regulaminu kąpieliska, zapoznać się ze znaczeniem oznakowania stosowanego na kąpielisku;
- sprawować ciągły nadzór nad dziećmi pozostającymi pod opieką, korzystającymi z kąpeli (obecność ratowników nie zwalnia rodziców/opiekunów z obowiązku opieki nad dzieckiem);
- nie kąpać się w czasie burzy, mgły czy porywistego wiatru;
- w celu uniknięcia szoku termicznego stopniowo zanurzać poszczególne części ciała;
- unikać długotrwałego przebywania w wodzie, ze względu na możliwość wychłodzenia organizmu;
- kąpać się i pływać w miejscach dobrze znanych, gdzie nie występuje gęsta roślinność nadbrzeżna;
- nie skakać do wody w miejscach, gdzie nie jest znana głębokość i ukształtowanie dna;
- nie wchodzić do wody po spożyciu alkoholu czy środków odurzających;
- nie zaleca się pływać na czczo lub bezpośrednio po posiłku;
- nie zaleca się wypływania na głęboką wodę z dmuchanymi materacami, kołami;
- unikać pływania po zapadnięciu zmroku i w nocy;
- korzystać tylko ze sprawnego sprzętu pływającego;
- używać kamizelek ratunkowych podczas pływania kajakiem, łódką czy rowerem wodnym;
- w razie wypadku powiadomić służby ratunkowe, a w trakcie udzielania pomocy nie przeszkadzać ratującym.

7. Kontakty alarmowe pomocne w przypadku zagrożenia.

W przypadku wystąpienia zagrożenia bezpieczeństwa, zdrowia lub życia dla osób lub zwierząt na obszarach wodnych, należy kontaktować się z Centrum Powiadamiania Ratunkowego tel. 112.

Pozostałe kontakty:

- Komenda Miejska Państwowej Straży Pożarnej w Rzeszowie
ul. Mochnackiego 4, 35-016 Rzeszów
tel.: 17 862 42 76
- Komisariat Policji w Tyczynie
ul. Kościuszki 6, 36-020 Tyczyn

tel.: 47 821 37 85

- Powiatowa Stacja Sanitarno - Epidemiologiczna w Rzeszowie
ul.: Generała Jarosława Dąbrowskiego 79A, 35-040 Rzeszów
tel. 17 742 13 08

8. Podsumowanie:

Analiza występujących zagrożeń na obszarach wodnych ma na celu informowanie mieszkańców gminy Hyżne o występujących zagrożeniach na akwenach, obowiązku przestrzegania znaków nakazu i zakazu oraz zapoznaniu się z zasadami korzystania z danego terenu. W wyniku dokonania oględzin oraz oceny zagrożeń, wskazano miejsce które może stanowić potencjalne zagrożenia dla osób korzystających z rzek, zbiorników wodnych i stawów. Mimo, że na terenie gminy nie ma „kąpielisk” oraz „miejsc okazjonalnie wykorzystywanych do kąpeli” (w myśl ustawy Prawo Wodne), to nie można wykluczyć przypadków korzystania z zalewu w Dylągówce do kąpeli przez pojedyncze osoby, w szczególności dzieci i młodzież. Tabliczki informacyjne dotyczące zakazu kąpeli na tym obszarze zostaną zaktualizowane. W sezonie letnim należy to miejsce okresowo monitorować i w przypadku wykorzystania tych miejsc przez osoby do plażowania i kąpeli.

